

Kommunens lokalplanforslag giver plads til en medicinalfabrik på op til 32.000 kvm ved Lumsås — Tegning: Erik Thorsen

Sommerhusejere i oprør over fabriksbyggeri

Går sammen med lokalbeboere imod medicinalfabrik i Lumsås

Af Mogens Møller Olesen

Sommerhusejere og lokalbeboere i Lumsås på Sjællands Odde prøver i disse dage med en underskriftindsamling at hindre, at Trundholm Kommune godkender en stor kemisk virksomhed i området.

Kommunen har udsendt et lokalplanforslag, der skal give medicinalfabrikken H. Lundbeck og Co. mulighed for at flytte sin produktion fra København til Lumsås.

Virksomheden har i forvejen en mindre produktion på stedet. Nu ønsker den at udvide fra en bebyggelse på 4000 kvm til 32.000 kvm over en 15-årig periode.

Kommunen er positiv over for udvidelsen, der vil betyde 100 nye arbejdspladser ifølge

virksomhedens oplysninger.

— Udvidelsen skal ske i et naturskønt område, der er Danmarks største sommerhusområde. Vi mener, at virksomheden vil betyde en væsentlig forureningsrisiko, landskabet vil blive ødelagt med industribygninger, der i taghøjde går op til 17 meter, siger Steffen Ammundsen, der sammen med kunstneren Ole Bjørn, Lumsås, er blandt initiativtagerne til protesten.

Grundejerforeningen 'Lumsås Lyng' har protesteret mod planerne over for Miljøstyrelsen og Trundholm Kommune. Foreningen mener, at en stor udvidelse vil være direkte i strid med regionplanen.

— Allerede den eksisterende produktion betyder miljøproblemer i form af lugtge-

ner og udledning af giftige stoffer i havet. Lokale fiskere har tidligere klaget over, at de får eksem, når de fisker i nærheden af det sted, spillede det ledes ud i Kattegat. Vi frygter en mangedobling af miljøgenerne, hvis virksomheden får lov at udvide så kraftigt. Området risikerer at miste sin rekreative værdi, siger Steffen Ammundsen.

Regionplanen betegner virksomhedens areal som 'jordbrugsområde med væsentlige naturinteresser'. Det er i dag landzone, men lokalplanforslaget foreslår det overflyttet til byzone.

Indsigelsesfristen er den 9. september. Underskriftsindsamlingen fortsætter indtil da.

Ministeren stopper lokalplan

5/10 - 83

Kemi-fabrik må vente med udvidelse

Af Lars Bennike

Planerne om at lade en kemisk virksomhed udvide sine fabriksanlæg ved en badestrand på Sjællands Odde fra 4.000 til 33.000 kvadrater er blevet udsat på bestemt tid, efter at miljøminister Chr. Christensen (Kr. F) har sendt et skarpt brev til Trundholm Kommunes borgmester. I brevet indskærper ministeren, at byrådet ikke må give den endelige godkendelse af projektet, før ministeriet har behandlet sagen.

— Jeg går ud fra, at kommunen herefter ikke vedtager lokalplanen endeligt, før jeg har haft lejlighed til at tage deltagelse i den offentlige høring til spørgsmålet om en eventuel indkaldelse, skriver miljøministeren i brevet til borgmester Johs. Holm (Rad.), Trundholm Kommune.

Planerne om at udvide medicinalfabrikken H. Lundbeck & Co. A/S's kemiske anlæg med en syv gange større

færdigvarefabrik har vakt voldsomme protester fra lokale beboere og sommerhusejere. De mener ikke, at der blot er tale om en udvidelse af de eksisterende anlæg, men derimod en reel udflytning af selskabets aktiviteter i Valby.

Beboerne mener også, at virksomhedsudvidelsen udgør en fare for miljøet, og henviser til regionplanen for Vestsjællands Amt. Regionplanen fastslår som hovedregel, at forurenende virksomheder skal placeres i byområdernes industriområder.

Alligevel skrev Miljøministeriets planstyrelse i sidste uge til ministeren, at Trundholm Kommune ikke bryder regionplanen ved at tillade ottefoldig udvidelse af fabrikkens anlæg.

Fredningsstyrelsen har tidligere erklæret sig betænkelig ved en så voldsom udvidelse af den kemiske fabrik, der ligger i en egn, som i 1978 blev udpeget til nationalt naturområde.



Grøn kamp mod i

Medicinfabrik vil otte-doble anlæg i naturskønt område

Af Lars Bennike

Den lille mands kamp mod

og sommerhusejere i Odsherred deres protest mod Trundholm kommunes beslutning om at lade en kemisk virksomhed otte-doble sine fabriksanlæg ved en populær badestrand på Sjællands Odde. Sagen er hidtil gået glat igennem det bureaukratiske system, men i sidste uge landede det kommunale lokalplanforslag på miljøminister Chr. Christensens (Kr.F.) bord.

80 procent af de fastboende i landsbyen Lumsås har skrevet under på indsigelser mod forslaget om at lægge en 33.000 kvadratmeter stor medicinfabrik i et naturskønt område, og indtil videre har miljøministeren forbeholdt sig ret til at indkalde sagen — der er den første større prøvesag — til ny behandling i ministeriet.

— Det er ikke landsplanlægning, miljøbeskyttelse og naturfredning, der har skabt arbejdsløsheden i Danmark, og man kan udmærket opføre en ny stor og velfungerende kemisk fabrik uden at der behøver at være en pragtfuld udsigt over naturskønne landskaber, fredede strandenge og badestrande, mener gruppen af fastboende og sommerhusejere, som står bag henvendelsen til ministeren.

Nye job

Medicinalvirksomheden H. Lundbeck & Co. A/S har stillet de lokale politikere godt 100 nye arbejdspladser i udsigt, hvis lokalplanforslaget går igennem, men fra beboernes side er det blandt andet fremhævet, at byggeprojektet strider mod regionplanen, som anbefaler at man lægger forurenende virksomheder i de større byers industriområder.

Samtidig peger beboerne på, at Fredningsstyrelsen for fem år siden gav en status som 'nationalt naturområde'. Beboergruppen overvejer at danne en borgerliste, som de regner med vil gøre et kraftigt indhug hos især de radikale ved næste kommunalvalg.

Trundholm kommunes radikale borgmester Johannes Holm ser dog ingen grund til bekymring. Han mener, at kommunen har stillet særdeles vidtgående krav over for Lundbeck & Co. med hensyn til, at nye bygninger skal falde ind i det kuperede landskab, og protesterne har derfor kun

givet anledning til almindelig eftertænkning i byrådet.

— Eftertænkning har været hele tiden, men vi er ikke bekymrede, siger borgmester Johannes Holm.

Udvidelse

Lundbeck & Co. indsendte i 1981 en ansøgning til Trundholm kommune om tilladelse til at udvide den nuværende syntesefabrik på 4.000 kvadratmeter med 29.000 kvadratmeter fabriksareal — fortrinsvis til fremstilling af færdigvarer.

Ansøgningen er fra starten behandlet som en udvidelse af de eksisterende fabriksanlæg, men beboergruppen mener, at der reelt er tale om en ny virksomhed, som skal lægges ved siden af syntesefabrikken.

Virksomhedens direktør og miljøchef udtalte da også ved et møde den 30. juli, at det for dem er ligegyldigt, om færdigvarefabrikken bliver lagt i Lumsås eller et hvilket som helst andet sted.

— Der er bare det ved det, at nu ejer vi denne mark, sagde miljøchefen Søren Vogelsang.

Forud for ansøgningen til Trundholm kommune havde Lundbeck i 1977 søgt Københavns kommune om tilladelse til at udvide fabrikken i Valby, men den sag endte ifølge miljøchef Søren Vogelsang med, at Miljøministeriet og Planstyrelsen skar toppen af projektet.

— Efter den afgørelse tænkte vi derfor, at hvis der

skulle udvides i Lumsås, var det om at komme ud af start-hullerne, siger Søren Vogelsang.

Miljøchefen siger, at det er økonomiske hensyn, der ligger bag ønskerne om at lægge den nye færdigvarefabrik ved siden af den gamle syntesefabrik, der fremstiller det aktive stof til produktion af psykofarmaka.

Samtidig er virksomheden godt tilfreds med arbejdsstyrken på fabrikken i Lumsås.

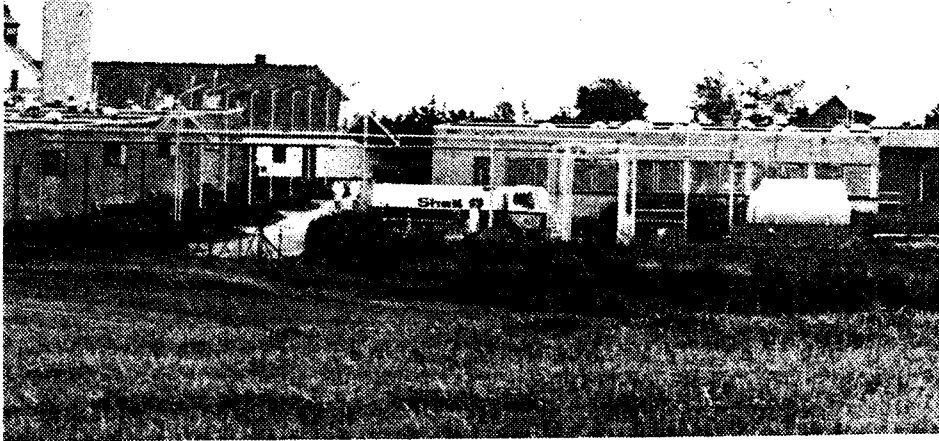
— Og kommunen siger, at der er 700 arbejdsløse i Trundholm, så der er nogen stykker at tage af. Det vi har brug for i fremtiden er hovedsageligt faglært arbejdskraft — smede og håndværkere — og ufaglærte i form af pakkepersonale og specialarbejdere, siger Søren Vogelsang.

Beboergruppen mener i modsætning til virksomheden, at der udelukkende er tale om et prestigebyggeri.

— En merudgift på nogle millioner kan ikke betyde alverden for et firma, der netop har afhændet sine aktier i det svenske AB Leo for en lille milliard kroner, siger Steffen Ammundsen.

Katastrofe

Efter at Fredningsstyrelsen har kritiseret planerne men afvist at nedlægge veto, godkendte Miljøministeriets planstyrelse for nylig projektet — først og fremmest fordi det var amtets egne planer, der blev sendt ind til behandling.



Fabrikken i Lumsås har udsigt over fredede strandenge og ligger tæt ved en af Sjællands bedste badestrande
— Foto: Chr. Mikkelsen

industrien

— Og amtet har allerede godkendt byggeriet og peget på, at der er undtagelsesmuligheder i deres egen regionplan. Så kan vi ikke sige nej, siger kontorchef Birte Nielsen, Planstyrelsen. Kontorchefen indrømmer dog, at man på den baggrund godt kan kalde amtets regionplan for en 'gummiplan'.

Kontorchefen har ifølge boergruppen udtalt, at der skal være tale om en 'national katastrofe', før Planstyrelsen kan gribe ind over for et amt.

— Og det er jo helt grotesk, at det er ministeren, der er vores nærmeste forbundsfælle i sådan en sag. Det handler nemlig ikke kun om fabrikken, men især om, hvordan

den lille mand bliver svindlet og bedraget af de lokale myndigheder og sidenhen de centrale styrelser, som ikke vil tage stilling til, om det er rimeligt at lægge en kemisk fabrik i et naturskønt område, siger Steffen Ammundsen, som mener, at miljøministeren må indkalde hele sagen til fornyet behandling.

— Det afgørende for os er, om Chr. Christensen føler at han ikke bare skal være ekspeditionssekretær for store foretagender, eller om han også vil varetage borgernes interesser og beskytte naturen.

Hos Lundbeck & Co. i Valby indrømmer miljøchefen Søren Vogelsang, at man på virksomheden vil 'sætte sig ned og græde', hvis lokalplanen ikke går igennem.

— På en måde er det også mærkeligt, at vi er de eneste, der ikke er blevet hørt, siden vi indgav ansøgningen. Men det er selvfølgelig heller ikke vores men kommunens lokalplan, siger Søren Vogelsang.

Læs dette før De investerer



Kære læser...
Det er med investering som med køb af julegaver: Mange venter til sidste øjeblik.

Det ville være i alle parter interesse, om De i god tid rekvirerede materiale, så De i fred og ro kan studere dette og konsultere Deres rådgivere, det være sig advokater eller revisorer, for derigennem at finde ud af, hvor fordelene er størst, specielt på længere sigt.

MERCANDIA's investeringsekspert står til rådighed med den viden og ekspertise, de er i besiddelse af til gavn for vore investorer.

Vi har tiden nu, hvorimod det kniber med at give den service og vejledning, vi kunne ønske, når vi kommer

hen i december måned, for så står folk i kø for at få lov til at købe en anpart i en MERCANDIA Fragtfærge.

Der sælges lige så mange skibsanparter i årets sidste uge, som vi faktisk sælger i hele det øvrige år. Heri er der noget forkert.

Vi har ved hjælp af vore store annoncer prøvet at redegøre for fordele og ulemper, og i vort brochuremateriale gør vi det ligeledes. Men det hjælper ikke meget, når vi ikke derudover kan få lejlighed til at vejlede og i så god tid, at investorerne også kan få lejlighed til at tænke sagen igennem.

All for mange investorer uden at tænke sig om, ja vi har faktisk erfaring for, at over 50% har lettere ved at beslutte sig for at købe anpart, end for at købe sko. Dette kan ikke være rigtig.

Når vi får lejlighed til i ro og mag at vejlede vore medinteressenter, er det ikke spøjdent, at vi f.eks. til en pensionist er i stand til at forklare, at det ikke er sagen, at han/hun investerer.

Til familier med en lille indkomst må vi også sige, at det ikke kan betale sig for dem på nuværende tidspunkt at købe anpart.

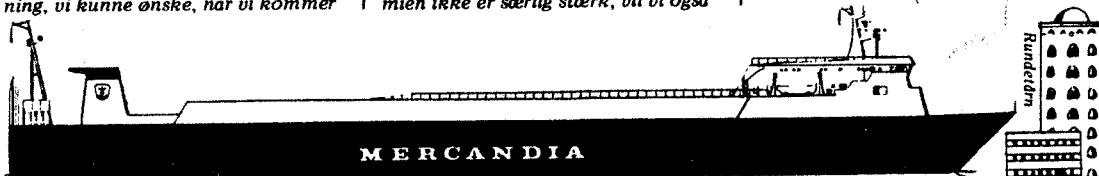
Henvender der sig en enig mor med børn under uddannelse, hvor økonomien ikke er særlig stærk, vil vi også

sige: "Vent med at investere og gør det under ingen omstændighed, uden at De har talt med Deres advokat eller revisor, som kender Deres mentalitet og formueforhold".

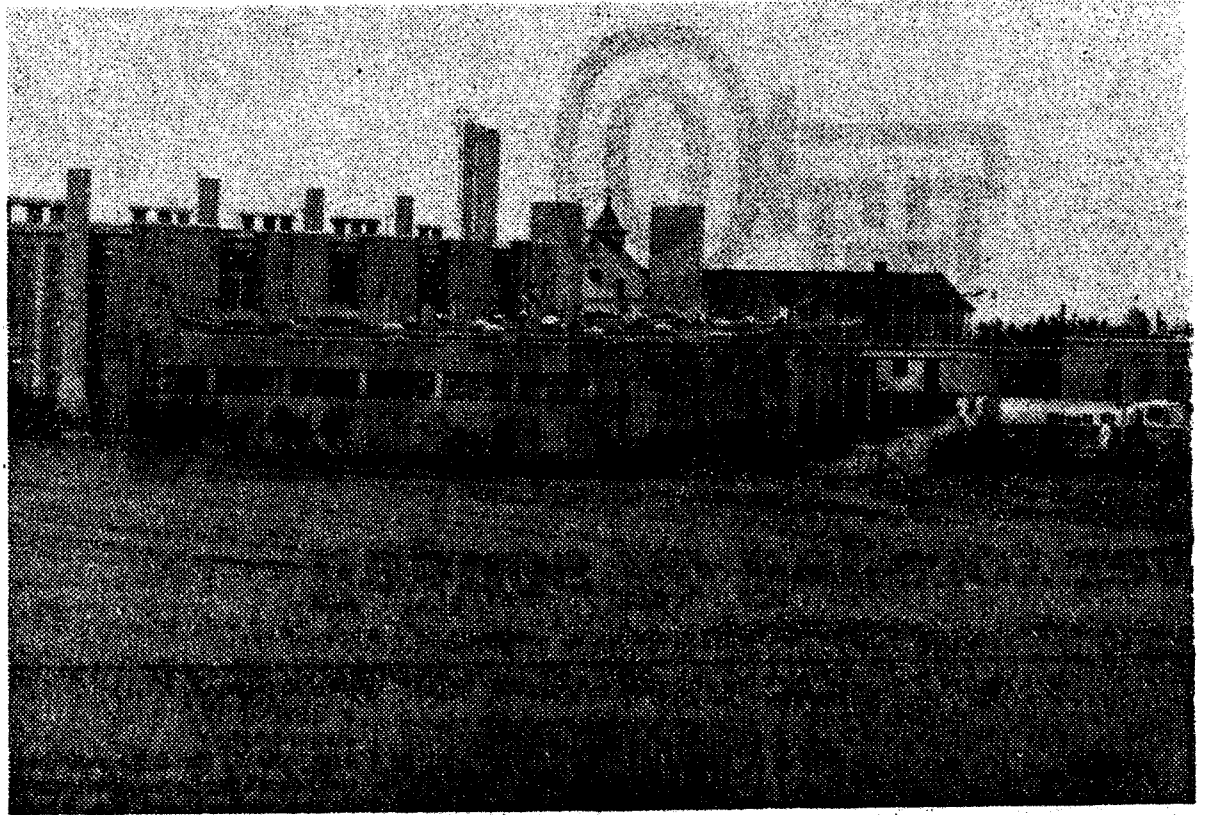
Sidste år var der mange, vi anbefalede ikke at investere i anpart, fordi deres formueforhold eller indtægtsbudget var således, at de ikke kunne få den fulde fordel af en investering. Alligevel oplevede vi — og det gør vi hvert år — at folk kommer den sidste dag og spørger: "Har I nogen uafhængte"?

Det er i alle parter interesse, at man har sat sig ind i investeringens fordele etc., således at man kan opnå det maksimale. Det er derfor, jeg foreslår, at De allerede nu rekvirerer udførligt materiale og taler med vore investeringsekspert, således at De derefter kan tage stilling til, om De vil investere i MERCANDIA-skibsanpart i år eller til næste år.

Nedenfor i denne annonce redegør vi for nogle af de fordele, der kan opnås ved at investere nu. Men lad være — uanset om De vil investere i år eller næste år — med at vente til sidste øjeblik, bortset fra at næste skib jo unægtelig bliver dyrere end det, vi udbyder nu.



Rd/10 1983



Beboerne protesterer mod en voldsom udvidelse af denne fabrik på Sjællands Odde — Foto: Chr. Mikkelsen

Foreløbig stopper for kæmpe-fabrik

Minister vil forhandle med beboerne

Af Lars Bennike

Miljøminister Chr. Christensen (Kr. F) oplyste i går, at han har sendt sagen om en otte-dobling af medicinalfirmaet Lundbecks fabriksanlæg på Sjællands Odde til fornyet behandling i Planstyrelsen. Samtidig mødes ministeren i dag med repræsentanter for beboerne, som har klaget over Planstyrelsens 'overfladiske' sagsbehandling.

Ministerens oplysning om, at sagen er sendt tilbage til Planstyrelsen blev givet i Folketingets spørgetid, hvor den

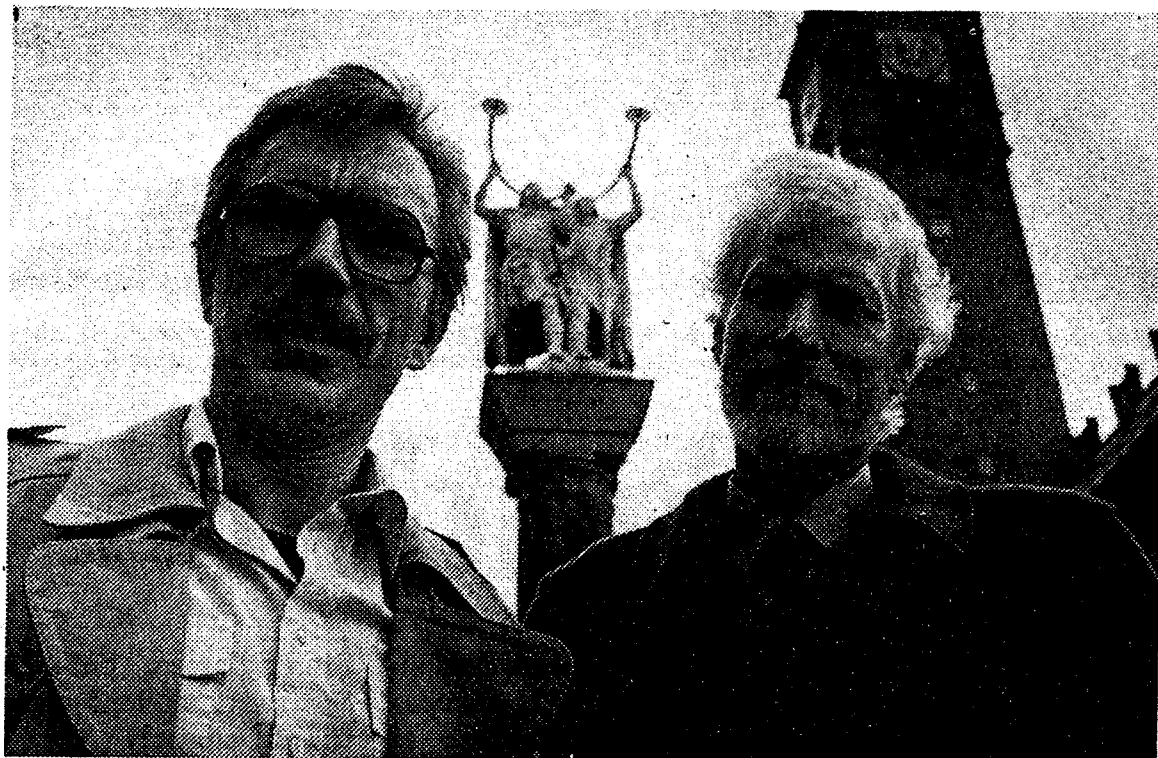
radikale Tage Dræbye spurgte, om ministeren kunne bekræfte, at Trundholm kommunes lokalplanforslag om at lade H. Lundbeck & Co. udvide sin 4000 kvm. store syntesefabrik med 29.000 kvm. færdigvareanlæg er i strid med regionplanen.

Det kunne miljøministeren hverken be- eller afkræfte, idet Planstyrelsen har meddelt ham, at man ikke har fundet grundlag for at tilside-sætte amtskommunens og kommunens vurdering af sagen.

— Men jeg kan endvidere oplyse, at der fra klagerne er

modtaget supplerende materiale, som jeg har bedt Planstyrelsen vurdere. I materialet rejses især tvivl om, hvorvidt det er korrekt at opfatte sagen som en udvidelse af en eksisterende virksomhed, sagde Chr. Christensen.

Planerne om at udvide Lundbecks fabrik har vakt voldsom modstand i Lumsås, hvor 80 procent af de fastboende har skrevet under på protester mod kommunens lokalplanforslag. Foreløbig har miljøministeren stillet sagen i bero, indtil han har talt med de implicerede parter.



— Vi har virkelig følt, at vi tudede for døve øren i kampen mod medicinalfabrikken og kommunen. Nu håber vi, at ministeren griber ind, siger Steffen Ammundsen og Ole Bjørn, der repræsenterer beboerne i Lumsås — Foto: Lars Skaaning

Pres på minister i miljø-sag

POL
21 okt 83

Industrirådet afviser beboere

Af Lars Bennike

Den omstridte sag om otte-dobling af medicinalfirmaet Lundbecks fabriker ved en badestrand i Lumsås har fået en ny drejning, efter at Industrirådets direktør Ove Munch i et brev forsøger at lægge pres på miljøminister Chr. Christensen (Kr. F).

Sagen om udvidelse af H. Lundbeck & Co. A/Ss syntesefabrik på Sjællands Odde blev for nylig stillet i bero, da ministeren i kraftige vendinger henstillede til Trundholm kommunes borgmester Johs. Holm (R), at byrådet ikke

vedtager lokalplanforslaget endeligt, før han har talt med parterne og taget stilling til, om sagen skal indkaldes til ny behandling i ministeriet.

I brevet til miljøministerens departementschef Holger Lavesen skriver direktør Ove Munch, at sagen giver anledning til bekymring i Industrirådet, hvor man mener, at en virksomhed i tillid til regionplanlægningen skal kunne planlægge sin fremtidige udvikling uden at risikere, at protester medfører, at der gribes ind.

— Og det er jo meget godt, men hvis man virkelig ønsker sikkerhed, kan man lægge den nye fabrik i et område til sær-

lig forurenende industri. Det er ikke nødvendigt at lægge sig i et område, der i 1978 blev udlagt som nationalt naturområde, siger Steffen Ammundsen og Ole Bjørn, som repræsenterer beboerne i Lumsås i kampen mod Trundholm kommune og medicinalfirmaet Lundbeck. 80 procent af de fastboende i Lumsås har underskrevet indsigelsen mod lokalplanforslaget.

Steffen Ammundsen og Ole Bjørn var i går til møde med miljøministeren, som havde ønsket en redegørelse, før han på tirsdag skal drøfte sagen med Trundholms borgmester og repræsentanter for Vestsjællands amt.

— Vores primære indsigelse var den, at der ikke er tale om en udvidelse, men reelt om ny-etablering af en færdigvarefabrik, og det kan ikke være i overensstemmelse med regionplanen. Hvis man kunne se bort fra landzone-loven, kunne man jo få alle de virksomheder, det skulle være, til at flytte til Lumsås. Men meningen med regionplanen må være, at industrien skal ligge der, hvor det er mest hensigtsmæssigt for samfundet, siger Steffen Ammundsen og Ole Bjørn.

Lumsås-sag på vej til ombudsmand

14/12 83
PVL

Muligvis sag mod Planstyrelsen

Af Lars Bennike

Beboere og sommerhusejere i Lumsås overvejer at gå til ombudsmanden eller rejse sag mod Planstyrelsen for at få klarlagt, om styrelsen har ret til ikke at ville behandle en sag.

Planstyrelsen afviste for nylig i et brev at tage stilling til, om Trundholm kommune og Vestsjællands amt handler i strid med amtets regionplan ved at give medicinalvirksomheden Lundbeck tilladelse til en gigantisk udvidelse af sin fabrik i et naturskønt område på Sjællands Odde.

Fastboende og sommerhusejere har protesteret mod lo-

kalplanen, men både amt og kommune er rørende enige om at ville give fabrikken lov til at udvide, selv om særligt forurenende industri i henhold til regionplanen bør placeres i de større byers industrikvarterer.

— Hvis Planstyrelsen har ret i, at det alene er amtet, som skal vurdere, om kommunen handler korrekt, så har styrelsen reelt frasagt sig sin indflydelse. Så kunne man lige så godt nedlægge Planstyrelsen, mener Steffen Ammundsen, der sammen med andre sommerhusejere har gjort indsigelse mod lokalplanforslaget.

rsdag

tå
ti,
m
g,

ne
n-

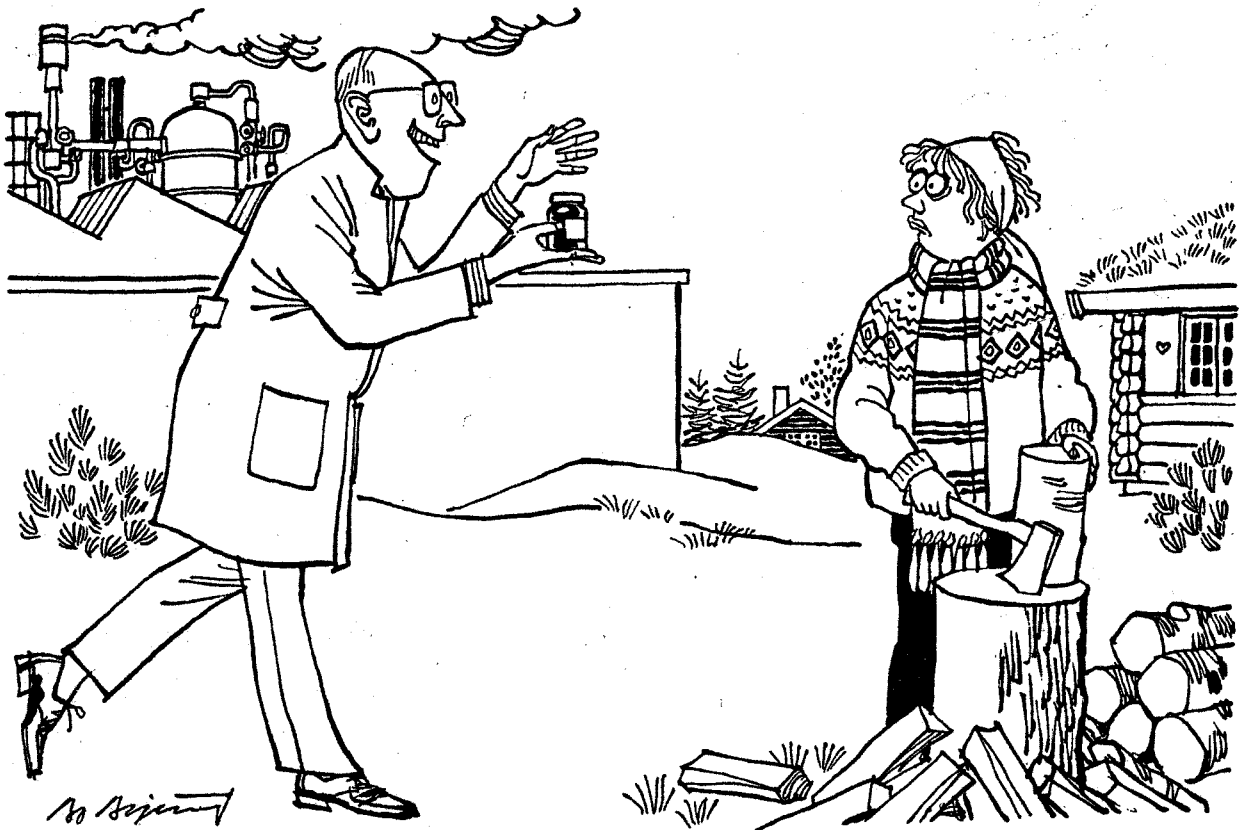
**Vejret de
næste dage**

veirtienesten i Karun

Mallorca skyet 12
Malta
Moskva
N:

POLITIKEN 16-DEC-7783

Kemoterapi



Sommerhusbeboerne ved Lumsås er nervøse ved udsigten til at en medicinalfabrik får lov til at udvide den forurenende virksomhed.

—Jamen så må jeg anbefale firmaets beroligende tabletter!

Beboere tabte sag om fabriksbyggeri

Medicinalfabrik må bygge ved sommerhusområde

4/284
1502,

Af Lars Bennike

Medicinalgiganten H. Lundbeck & Co. vandt i går en foreløbig sejr over beboere og sommerhusejere i Lumsås på Sjællands Odde, da miljøminister Chr. Christensen (Kr. F) afviste at indkalde en ansøgning om ottedobling af fabrikken til behandling i ministeriet.

En række borgere i Trundholm kommune har protesteret mod planerne om at udvide medicinalfabrikken fra godt 4.000 til 33.000 kvadratmeter.

Både kommune og amt går imidlertid ind for fabriksbyggeriet, og hidtil er alle indsigelser derfor blevet fejlet af bordet.

Miljøministeren mener, at fabriksudvidelsen vil kunne godkendes, hvis amtet først

vedtager et såkaldt tillæg til sin egen regionplan, men det kan kun gennemføres efter en offentlig høring af samme art som den, der allerede er foretaget i kommunen.

— Kravet om et regionplanstillæg skyldes, at vi vil have sikkerhed for, at proceduren bliver overholdt. Klagerne har en berettigelse, fordi der er tvivl om, hvorvidt det er gået til efter reglerne, siger Chr. Christensen, som dog ikke vil tage stilling til selve fabriksudvidelsen.

Blandt beboere og sommerhusejere er der utilfredshed med ministerens afgørelse.

Klagerne over den planlagte fabriksudvidelse har specielt været rettet imod det forhold, at Sjællands Odde ifølge den overordnede planlægning er udlagt som rekreativt område

med 'væsentlige naturinteresser'.

Samtidig har det vakt en del uro — både blandt beboere, men også i Trundholm kommune — at Vestsjællands amt i fem år fortav, at man allerede i 1978 konstaterede et alt for højt indhold af giftig ammoniak i det spildevand, H. Lundbeck & Co. hælder ud i Kattegat kun få hundrede meter fra badestranden.

— Men resultatet af ministerens afgørelse bliver nøjagtig det samme, som hvis man straks havde godkendt fabriksudvidelsen. Den nye fabrik bliver bygget alligevel — bare med den forskel, at ottedoblingen ikke længere vil være i strid med lovgivningen, siger Steffen Ammundsen, der er en af beboernes repræsentanter.

POLITIKEN

Rådhuspladsen 37 - 1585 København V
Tlf. (01) 11 85 11 - Giro 9 00 11 90

Redaktionsledelse:

Chefredaktører:

Herbert Pundik (ansv. efter presseloven).

Agner Ahm,

Jørgen Grunnet.

Redaktionschefer: Søren Nielsen og Eyvind Drejer.

Lumsås

Grunden skrider under regionplanen

MILJØMINISTER Chr. Christensen fortjener ros for at have reageret positivt på protesterne mod at udsætte fugle og sæler omkring Saltholm for SASs nye luftpudebåds sejlads. Han har vist, at han føler et ansvar for at bevare naturen.

Man kunne håbe, at ministeren ville reagere lige så positivt i forbindelse med planerne om at udvide Lundbeck og Co's medicinfabrik i Lumsås, som er Danmarks største sommerhusområde. Men sagen er vanskelig, eftersom både Vestsjællands Amt og den lokale kommune, Trundholm går ind for byggeriet.

VI ER ikke i tvivl om, at det væsentlige argument for de lokale myndigheder er, at der skabes 100 nye arbejdspladser i kommunen. I øien ikke desto mindre viser protester fra de lokale beboere, både de fastboende og sommerhusejerne, at de ønsker området bevaret uden ny eller kraftigt udvidet industri.

Dertil kommer, at planerne om udvidelse af fabrikken til 33.000 kvadratmeter er i strid med regionplanen for Vestsjælland. Det har Planstyrelsen fastslået ved at sige, at planerne ikke kan godkendes, medmindre der vedtages et tillæg til regionplanen, som legaliserer udvidelsen.

DERVED KOMMER denne sag til at ligne sagen om IBMs byggeplaner i Allerød Kommune. Der ønsker man at bygge en kontorbygning i et naturskønt område, som ifølge regionplanen for hovedstadsområdet skal forblive, som det er.

På samme måde som i Lumsås forsøges regionplanen underløbet gennem et tillæg til planen.

DET ER en farlig trafik, der indledes på den måde. Det undergraver respekten for planlægning, hvis man blot kan ændre den, når man har lyst — uden at der er særlige træk i den almindelige udvikling, som gør det rimeligt.

Og det er der ikke i nogen af de to tilfælde. De har det tilfælles, at der lokkes med arbejdspladser i en tid med arbejdsløshed. Og det er en fristelse, som lokale myndigheder har svært ved at modstå.

MEN I BEGGE tilfælde gælder, at der eksisterer en overordnet interesse på landsplan for at der bevares naturskønne områder på tværs af de snævre lokale beskæftigelsesinteresser.

For man skal ikke glemme, at set med landets, ja formentlig med regionens øjne, gør det ingen forskel i beskæftigelsen om ny anlæg bliver placeret i overensstemmelse med planerne eller ej.

Derimod skrider hele grundlaget for planlægningen, hvis man lader stå til. Ministeren er sat til at varetage de overordnede interesser. Derfor bør han igen gribe ind.

Frit naturrov ^{10/8 84} efter IBM-sag

FOR DANMARKS natur var det en sørgelig afgørelse, miljøminister Chr. Christensen traf i sagen om IBM. Ved at give dispensation til et 40.000 kvadratmeter stort fabriks- og kontorhus midt i Nordsjællands natur har ministeren åbnet op for en meget uheldig udvikling.

Uheldig, fordi ministerens IBM-dispensation afgørende svækker tilliden til, at myndighederne fremover vil overholde de planer, de selv har vedtaget. Og uheldig, fordi kortsynede kommuner i Nordsjælland nu vil presse på for at skaffe sig det industribyggeri, der efter regionplanen skulle foregå i Københavns vestegn. Naturen bliver selvfølgelig igen taberen i dette spil.

I det hele taget er det jo underligt, at ministeren som

— eneste — begrundelse for sin afgørelse giver, at de lokale og regionale myndigheder var enige om at ønske dispensationen. Denne enighed forekommer ikke at være noget godt argument. Allerød Kommune har jo ikke lagt skjul på, at dens eneste mål var at skaffe sig ekstra arbejdsplader. Og Hovedstadsrådet er politisk alt for svagt til at stå fast over for vækstbegærlige kommuner. Pudsigt nok har netop miljøministeren for et års tid siden skrevet til indenrigsministeren om Hovedstadsrådet, at det i planlægningssager ikke synes at have den styrke, der er forudsat.

Men når Hovedstadsrådet ikke står fast på sin egen plan, så er ansvaret jo ministerens. Det er miljøministeren, der har godkendt regionplanen.



Kommentar af

præsident for Danmarks
Naturfredningsforening
SVEND BICHEL

cinalfabrik i Lumsås midt på Sjællands Odde skal have lov til at udvide fra de nuværende 4000 kvadratmeter bebyggelse til 33.000 kvadratmeter!

Det er lodret i modstrid med den gældende regionplan, der udlægger området til nationalt naturområde. Efter planen skal der i øvrigt slet ikke ske nogen vækst omkring Lumsås landsby.

Det er altså nationale naturværdier på Sjællands Odde, der nu er i fare.

Efter den linie, ministeren har lagt i IBM-sagen, må vi frygte, at natur og planlægning også på Sjællands Odde kommer til at vige, når ministeren skal foretage afvejningen over for de kommunale ønsker.

Medmindre Folketinget når at gribe ind forinden.

Det er hans ministeransvar, at den bliver overholdt. Kommunal iver for at løbe fra planen kan ikke bruges som undskyldning for, at ministeren svigter.

HVAD NU efter ministerens afgørelse? I Danmarks Naturfredningsforening er vi allerede opmærksom på en ny 'IBM-sag', der er på vej til ministerens skrivebord. Det drejer sig om et ændringsforslag til regionplanen for Vestsjællands Amt. Trundholm Kommune og amtsrådet går nu begge ind for, at en medi-

29/8 -84



Danmarks Naturfredningsforening havde i går arrangeret besigtigelse ved medicinalfabrikken Lundbeck og Co i Lumsås. Fabrikken vil udvide på arealerne i baggrunden — Foto John Olsen

Fabrik vil udvide midt i naturen

Fredningsfolk og beboere klager til minister

Af Lars Bennike

På grund af risiko for eksplosion eller alvorlige giftudslip i tilfælde af brand har Miljøstyrelsen stillet krav om, at der etableres en sikkerhedszone inden for en radius på 500 meter omkring medicinalfabrikken H. Lundbeck & Co. i Lumsås.

Kravet er fremsat i forbindelse med en ansøgning fra fabrikken om tilladelse til at udvide en 4.000 kvadratmeter stor syntesefabrik med 29.000 kvadratmeter færdigvareanlæg.

Byggesagen begyndte allerede for tre år siden, da virksomheden indsendte en ansøgning til Trundholm Kom-

mune, men da hele Sjællands Odde efter gældende regionplaner er udlagt som nationalt naturområde, kan byggeriet kun godkendes gennem et såkaldt tillæg til regionplanen.

Sagen er derfor nu endt hos miljøminister Chr. Christensen (Kr. F), som i løbet af de nærmeste måneder ventes at træffe den endelige afgørelse.

— Grunden til at vi ønsker at blive her i Lumsås — og ikke for eksempel at flytte til Kalundborg industri-kvarter — er, at det vil koste os godt 100 millioner kroner at flytte den fabrik, vi allerede har i området. Men det er i sidste ende en politisk i afgørelse, som myndighederne må træffe, siger miljøchef Søren Vorelsang fra Lundbeck & Co.

Danmarks Naturfredningsforening har ligesom en række beboere klaget til Vestsjællands Amt og miljøministeren over planerne om at otte-doble medicinalfabrikken.

— Vi har gjort indsigelse mod byggeplanerne, fordi vi mener, at miljøminister Chr. Christensen (Kr. F) bør fastholde de retningslinjer, som er fastlagt i den overordnede planlægning. Ellers forsvinder Danmarks naturværdier, mener Danmarks Naturfredningsforenings vicedirektør David Rehling, som finder, at byggesagen fra Sjællands Odde i 'sørgelig grad' minder om den netop afsluttede IBM-sag fra Allerød.

Folketinget må genskabe orden i planlægningen

Da ministeren svigtede i sagen om IBM-byggeriet

Af Lone Dybkjær,
folketsmedlem
(R)

SIDEN VKR-regeringen gennemførte by- og landzoneloven, har vi i Danmark nydt klare fordele af opdelingen imellem byzone og landzone. Loven forhindrer, at byggeri så at sige bliver strøet ud i landskabet (også hvor dette ikke kan betegnes som naturskønt). Loven har givet karakter og identitet både til landskaberne og til byen. Samtidig har den givet økonomiske fordele, fordi der sikres bedre udnyttelse af de tekniske investeringer i veje, kollektiv trafik, forsyning med energi, vand, kloaker osv.

Især i hovedstadsområdet var der, og er der et stort pres på landzoneområderne. Både den enkelte og virksomhederne drømmer om det lille (helst lidt store) hus på landet. Alle ved godt, at fik alle lov, så forsvandt landet. Derfor drejer det sig om at få lov, uden at de andre får det.

Opdelingen mellem by og land blev ikke foretaget én gang for alle. Den kan fraviges — ved planlægning vel at mærke. En lokalplan, der er i overensstemmelse med en kommuneplan, der for sin del er i overensstemmelse med en regionplan, kan overføre landzonejord til byzone. Det sker alene ved kommunal beslutning, blot kommuneplanen er i overensstemmelse med regionplanen.

Regionplanen, ikke mindst i hovedstadsområdet, der jo for



Lone Dybkjær

en stor del er én by, skal afveje de overordnede hensyn. De store infrastrukturinvesteringer, lokalisering af bolig og erhverv, beskyttelse af det åbne lands karakter og mere specielt dets naturværdier. Den rummer en meget vanskelig afvejning mellem lokale interesser. Regionplanen skal p.g.a. samspillet med statsinteresserne (landsplanlægning) godkendes af miljøministeren.

I Hovedstadsområdet skete dette 2. marts 1979, hvor den daværende miljøminister godkendte regionplanen.

For så vidt angår lokalisering af store erhvervsbyggerier og administrative byggerier udpegedes 4-5 store

centre. Københavns City, der dog er udbygget, Lyngby, der heller ikke rummer megen plads, Høje Tåstrup og Hundige, der begge har store udbygningsmuligheder, samt Hammershøj, der var bar mark. Disse centres placering var valgt under hensyn til eksisterende vej- og forsyningsanlæg, og nye vej- og forsyningsanlæg planlægges i overensstemmelse med denne struktur.

REGIONPLANEN blev til efter offentlig debat og høring af alle kommunale myndigheder. Efter godkendelsen af regionplanen og de mange kompromiser, den rummede, burde de implicerede dvs. kommunerne, de statslige myndigheder, Hovedstadsrådet selv, målbevidst arbejde for en virkeliggørelse af planen. Bl.a. af hensyn til samfundsøkonomien.

Men nej. De statslige myndigheder vedbliver at overbygge Københavns City og får kommunens accept heraf. Det øger bl.a. presset på transporten i myndretiden.

Kommunerne fortsætter slagsmålet om boliger og erhvervsinvesteringer. Allerede Kommune burde således meget tidligt have henvist IBM til et af de regionale centre, med henvisning til at de burde snakke med Hovedstadsrådet herom. Og ikke have tilbudt IBM den nuværende grund.

Det gjorde kommunen som bekendt ikke. Tværtimod gik den til Hovedstadsrådet for at

få lov til at ændre regionplanen (efter at have forsøgt at klare det hele selv). Og Hovedstadsrådet var lige så lidt loyal over for sin egen planlægning. Det udarbejdede i stedet et tillæg til planen.

Så kan man selvfølgelig spørge om forudsætningerne ikke var ændret, således at dette var rimeligt? Forudsætningerne var ganske rigtigt anderledes, men kun i form af, at områdets samlede vækst efter den anden oliekrise var blevet mindre, og at det derfor var endnu mere aktuelt at prioritere Høje Tåstrup som det vigtigste udbygningssområde.

Hovedstadsrådet syntes at handle ud fra den mindste modstands princip: 'Hvis ikke vi siger nej til den kommune, så siger de nok heller ikke nej til os'. Hensynene i planlægningen varetages tilsyneladende kun af et lille mindretal.

DET VAR i denne situation, miljøministeren, alias planlægningsministeren, burde tage stilling til fordel for planlægningen. Men nej, han svigtede både hensynet til plansystemet og de statslige interesser i en samfundsøkonomisk lokalisering. (Staten investerer f.eks. i en ny hovedbanegård i Høje Tåstrup).

Når et folketingsflertal derfor gik så stærkt ind i denne sag, var det hverken udtryk for en centralisering eller udtryk for at komme ind i en fremtidig enkeltsagsbehandling i miljøudvalget. Tværtimod.

Et nej til IBM ville have placeret ansvaret for planlægningen hos de kommunale myndigheder, hvor det hører hjemme, og det ville have været et nej til, at planlægningen skulle ødelægges af en række enkeltsager. Ministerens svigten har derimod haft den modsatte konsekvens.

JEG FORSTÅR godt, at erhvervsvirksomheder som IBM (og senere H. Lundbeck) ryster på hovedet af sager som denne. Når det offentlige optræder som et mangelvare, så kan det være svært at vælge det rette hoved at tale med.

Derfor må Folketinget nu skabe orden i planlægningen igen.

POL
0409
1984

Havet omkring Lundbeck

Det er forståeligt, hvis TV-Avisens tre indslag fra 14 dage siden om Lundbecks spildevand har vakt opsigt hos beboerne i området. Det gjorde udsendelserne også hos os. Det er kun et år siden, at vi tog et nyt rensningsanlæg i brug. Hermed skulle alle spildevandsproblemer være løst i mange år fremover.

Vi fandt også de tre TV-indslag opsigtsvækkende, fordi vi sjældent har set en TV-udsendelse, der i så høj grad var præget af fortløber, fordrejninger og direkte forkerte oplysninger.

I denne annonce at gennemgå sagen, som vi ser den.

TV-indslagene tog deres udgangspunkt i tre RUC-studenterne rapport. Hvad viser nu denne undersøgelse?

Studenternes undersøgelse

Ifølge rapporten er der alene tale om laboratorieforsøg. Der er foretaget 22 laboratorieforsøg, med ialt 200 åleunger i et glasrør på 120x5 cm, hvor ålene er blevet udsat for skiftende koncentrationer af fabrikkens rensede spildevand i den ene halvdel af røret, mens der var rent havvand i den anden halvdel. Undersøgelsen går nu ud på at se, hvormange af ålene der ved forskellige koncentrationer af det rensede spildevand søger over i det rene vand.

For de fleste koncentrationsgrader - fortyndelser fra 1:500 til 1:20.000 - var ålenes flugtreaktioner uden sammenhæng med, hvor meget spildevandet var fortyndet, og der var store tilfældige udsving i reaktionerne. Kun ved den største koncentrationsgrad (1:100) og den mindste (1:30.000) var der en markant forskel på flugtreaktionerne i disse laboratorieforsøg.

Hvad de faktiske forhold i havområdet omkring spildevandsudledningen angår, er det rensede spildevand selv under meget svage strømforhold allerede fortyndet 800 gange i en afstand af 100 m fra udløbet. Dette fremgår af Dansk Hydraulisk Instituts undersøgelse.

Imidlertid er laboratorieforsøgene utilstrækkelige til at vise noget med sikkerhed. Der skal mange flere forsøg til, hvis man skal sandsynliggøre at resultaterne ikke skyldes tilfældigheder. Det understreges da også i studenternes egen rapport. Hertil kommer, at det ikke uden videre er muligt at overføre resultaterne af denne slags laboratorieforsøg på de faktiske forhold i et havområde. Også dette understreges i studenternes rapport.

Disse afgørende forbehold kan ikke frem under TV-Avisens udsendelser. I stedet gav udsendelserne seerne det indtryk, at studenterne har undersøgt dyrelivet og spildevandskoncentrationerne i havet ud for Lumsås. Dette er forkert, der er tale om laboratorieforsøg, som man ikke kan drage nogen sikre konklusioner af.

Hvad vi ved idag om forholdene i havområdet

Den sikreste videnskabelige undersøgelse af dyrelivet i området omkring udledningen er foretaget af det uafhængige ATV-institut Vandkvalitetsinstituttet i 1983. Denne undersøgelses resultater, som ligger til grund for miljømyndighedernes behandling af udledningen, er i al korthed, at der ved undersøgelser i området er konstateret et helt normalt dyreliv både hvad arter og antal angår. Kun indenfor en afstand af 100 meter fra udledningen blev der konstateret en reduktion i antal og størrelse af fisk, men selv ved selve udløbet var der liv i havet.

Det var endda for det nye rensningsanlæg, der er det mest effektive af sin art, blev taget i brug.

Hvordan det går med det rensede spildevands fortynding med havvandet, er undersøgt af det uafhængige ATV-institut, Dansk Hydraulisk Institut. Allerede 600 meter fra udløbet er spildevandet fortyndet mere end 10.000 gange under de strømforhold, der normalt hersker i området.

Dette er grundene til, at Lundbeck anser det for helt usandsynligt, at vores udledning af rensed spildevand skulle være årsag til, at et stort havområde er uden fisk, som det blev hævdet i TV-Avisen.

En ny undersøgelse

De lokale fiskere har klaget over, at fangsterne er gået tilbage i et 1600 kvadratkilometer stort område. Spørgsmålet om, hvorvidt fisk lader sig skræmme væk af forskellige stoffer, også selv om disse stoffer er ugiftige, ser ud til i stigende grad at optage sindene.

Der kan som nævnt ikke drages nogen konklusioner af RUC-undersøgelsen for så vidt angår Lundbecks spildevand. Vi vil derfor nu selv lade gennemføre videnskabeligt sikre undersøgelser, der kan afgøre, om spildevandet rent faktisk skræmmer fiskene væk i større havområder, således som fiskerne har mistanke om. Hvis en sådan uforudset og indtil videre udokumenteret påvirkning kan påvises, vil vi træffe de foranstaltninger, som er nødvendige for at afbøde påvirkningen.

Vores tilstedeværelse i Lumsås gennem snart 25 år er baseret på den holdning, at der skal tages rimeligt hensyn til alle, og det gælder naturligvis ikke mindst et lokalt erhverv som fiskeriet.

H. LUNDBECK A/S
Ottiliavej 7-9,
DK-2500 København-Valby



9-1-89

BØRSEN

Lundbecks fabrik i Lumsås miljø-godkendt

Første total-godkendelse

Af Espen Bull

Som den første danske kemiske virksomhed er det lykkedes medicinfabrikken H. Lundbeck at få en total miljøgodkendelse. drejer sig en såkaldt

lig kapitel 5-godkendelse af Lundbecks syntesefabrik i Lumsås i Vestsjælland.

En række kemiske virksomheder har fået miljøgodkendelse på enkeltområder, men nu er der for første gang sket en totalgodkendelse efter kapitel 5, der fastsætter grænser for ud-

ledninger i havet og luften samt støjgrænser.

—Der er gået ni år, og vi har investeret 20-25 mio. kr. løbende i miljøforbedringer. Men vi er glade for at have godkendelsen i land, siger Lundbecks miljøchef Søren Vogelsang. Han understreger den kolossalt hurtige godkendelse i miljøstyrelsen (4-5 mdr. efter amtets godkendelse). Det lever op til den hurtigere sagsbehandling, der er lovet af miljøminister Lone Dybkjær.

Vestsjællands amtsråd gav sin totalgodkendelse af virksomheden d. 24. juni 88. Dansk Fiskeriforening anskede. Miljøstyret i det pågældende amtets godkendelse

se uden at ændre et komma. Fristen til at anke afgørelsen til miljøankenævnet udløb 29. dec. Så nu er der sat endelig punktum for en miljøgodkendelsessag, der startede i 1979.

Chefen for miljøstyrelsens industrikontor Albert Welinder siger til Børsen, at styrelsen anbefaler industrivirksomheder at søge en totalgodkendelse. Det gør det lettere for begge parter at få et samlet overblik. Og dermed også, at vi bedre kan leve op til vores mål om at få en kortere sagsbehandlingstid.